



麗星郵輪

領航星號

從新加坡啟航

2026年5月17日 – 9月25日

4晚香港 - 芽庄 - 新加坡海上遊 (週日)

搬遷航次

5月17* | 9月2

日期	目的地	抵港時間	離港時間
週日	香港	-	2000
週一	海上巡遊	-	-
週二	芽庄(金蘭港)	1000 (0900)	2000 (1900)
週三	海上巡遊	-	-
週四	新加坡	1400	-

*郵輪於5月17日晚上7點從香港出發，5月19日上午11點 (10點) 抵達芽莊，晚上7點 (6點) 離開。

5晚新加坡 - 胡志明 - 芽庄 - 香港海上遊 (週日)

搬遷航次

6月28

日期	目的地	抵港時間	離港時間
週日	新加坡	-	1800
週一	海上巡遊	-	-
週二	胡志明(東奈)	0800 (0700)	2000 (1900)
週三	芽庄(金蘭港)	1200 (1100)	2200 (2100)
週四	海上巡遊	-	-
週五	香港	1400	-

1晚吉隆坡海上遊 (週四) 單程

5月21

日期	目的地	抵港時間	離港時間
周四	新加坡	-	2000
周五	吉隆坡 (巴生港)	1100	-

2晚吉隆坡 - 馬六甲海上遊 (週五) 單程

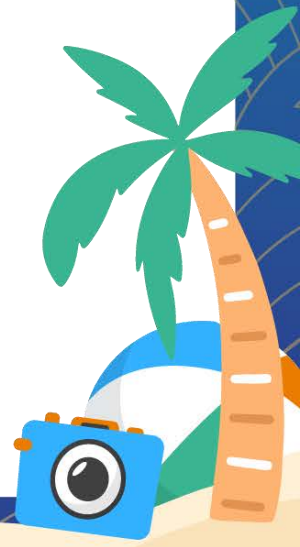
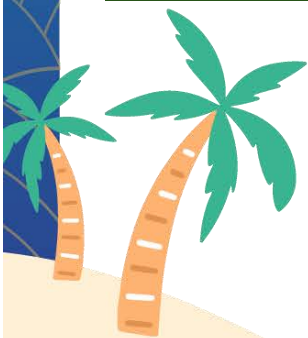
5月29

日期	目的地	抵港時間	離港時間
周五	吉隆坡 (巴生港)	-	2359
周六	馬六甲	0800	1800
周日	新加坡	0800	-

2晚邦咯島海上遊 (週日)

5月31 | 6月21

日期	目的地	抵港時間	離港時間
週日	新加坡	-	1400
週一	邦咯島	0900	1900
週二	新加坡	1400	-



2 晚馬六甲海上遊 (週日)

9 月 6, 13

日期	目的地	抵港時間	離港時間
週日	新加坡	-	2000
週一	馬六甲	0800	1900
週二	新加坡	0700	-

2 晚刁曼島海上遊 (週五)

6 月 5, 12, 19, 26

日期	目的地	抵港時間	離港時間
週五	新加坡	-	2100
週六	刁曼島	0800	1700
週日	新加坡	0800	-

3 晚檳城海上遊 (週二)

6 月 2, 23

日期	目的地	抵港時間	離港時間
週二	新加坡	-	2000
週三	海上巡遊	-	-
週四	檳城	0700	1500
週五	新加坡	1500	-

3 晚普吉島海上遊 (週二)

9 月 15

日期	目的地	抵港時間	離港時間
週二	新加坡	-	1200
週三	普吉島	1630 (1530)	-
週四	普吉島	-	0200 (0100)
週五	新加坡	1400	-

() 當地時間

2 晚吉隆坡海上遊 (週日)

9 月 20

日期	目的地	抵港時間	離港時間
週日	新加坡	-	2000
週一	吉隆坡 (巴生港)	0800	1800
週二	新加坡	0700	-

2 晚周末海上遊 (週五)

9 月 11, 18

日期	目的地	抵港時間	離港時間
週五	新加坡	-	2000
週六	海上巡遊	-	-
週日	新加坡	1400	-

3 晚檳城 - 馬六甲海上遊 (週二)

9 月 8

日期	目的地	抵港時間	離港時間
週二	新加坡	-	1200
週三	檳城	1100	1900
週四	馬六甲	1100	2100
週五	新加坡	1400	-

3 晚檳城 - 吉隆坡海上遊 (週二)

9 月 22

日期	目的地	抵港時間	離港時間
週二	新加坡	-	1200
週三	檳城	1100	1900
週四	吉隆坡 (巴生港)	0800	1900
週五	新加坡	1400	-

5 晚芽庄 - 胡志明 海上遊 (週日)

6 月 7, 14

日期	目的地	抵港時間	離港時間
週日	新加坡	-	1400
週一	海上巡遊	-	-
週二	芽庄(東奈)	0800 (0700)	1700 (1600)
週三	胡志明 (富美)	0800 (0700)	2000 (1900)
週四	海上巡遊	-	-
週五	新加坡	1500	-



領航星號

從马来西亚启航

2026年5月17日 - 9月21日

5晚香港 - 芽庄 - 新加坡 - 吉隆坡海上遊 (週日)

搬遷航次

5月17

日期	目的地	抵港時間	離港時間
週日	香港	-	1900
週一	海上巡遊	-	-
週二	芽庄(金蘭港)	1100 (1000)	1900 (1800)
週三	海上巡遊	-	-
週四	新加坡	1400	2000
週五	吉隆坡 (巴生港)	1100	-

5晚香港 - 芽庄 - 新加坡 - 馬六甲海上遊 (週三)

搬遷航次

9月2

日期	目的地	抵港時間	離港時間
週三	香港	-	2000
週四	海上巡遊	-	-
週五	芽庄(金蘭港)	1000 (0900)	2000 (1900)
週六	海上巡遊	-	-
週日	新加坡	1400	2000
週一	馬六甲	0800	-

2晚普吉島海上遊 (週一)

5月25

日期	目的地	抵港時間	離港時間
週一	吉隆坡 (巴生港)	-	1300
週二	普吉島 (深水港)	0830 (0730)	1730 (1630)
週三	吉隆坡 (巴生港)	1300	-

2晚普吉島海上遊 (週三)

5月27

日期	目的地	抵港時間	離港時間
週三	吉隆坡 (巴生港)	-	1830
週四	普吉島 (深水港)	1430 (1330)	2300 (2200)
週五	吉隆坡 (巴生港)	1900	-

2晚馬六甲 - 新加坡海上遊 (週五)

5月29

日期	目的地	抵港時間	離港時間
週五	吉隆坡 (巴生港)	-	2359
週六	馬六甲	0800	1800
週日	新加坡	0800	-



3 晚 普吉島 – 檳城海上遊 (週五)

5 月 22

日期	目的地	抵港時間	離港時間
週五	吉隆坡 (巴生港)	-	1900
週六	普吉島 (深水港)	1500 (1400)	2330 (2230)
週日	檳城	1100	1900
週一	吉隆坡 (巴生港)	0730	-

3 晚 新加坡 – 檳城海上遊 (週一)

9 月 7

日期	目的地	抵港時間	離港時間
週一	馬六甲	-	1900
週二	新加坡	0700	1200
週三	檳城	1100	1900
週四	馬六甲	1100	-

3 晚 新加坡 – 檳城海上遊 (週一)

9 月 21

日期	目的地	抵港時間	離港時間
週一	吉隆坡 (巴生港)	-	1800
週二	新加坡	0700	1200
週三	檳城	1100	1900
週四	吉隆坡 (巴生港)	0800	-

() 當地時間





領航星號

從马来西亚启航

2026年5月17日 - 9月21日

5晚香港 - 芽庄 - 新加坡 - 吉隆坡海上遊 (週日)

搬遷航次

5月17

日期	目的地	抵港時間	離港時間
週日	香港	-	1900
週一	海上巡遊	-	-
週二	芽庄(金蘭港)	1100 (1000)	1900 (1800)
週三	海上巡遊	-	-
週四	新加坡	1400	2000
週五	吉隆坡 (巴生港)	1100	-

5晚香港 - 芽庄 - 新加坡 - 馬六甲海上遊 (週三)

搬遷航次

9月2

日期	目的地	抵港時間	離港時間
週三	香港	-	2000
週四	海上巡遊	-	-
週五	芽庄(金蘭港)	1000 (0900)	2000 (1900)
週六	海上巡遊	-	-
週日	新加坡	1400	2000
週一	馬六甲	0800	-

2晚普吉島海上遊 (週一)

5月25

日期	目的地	抵港時間	離港時間
週一	吉隆坡 (巴生港)	-	1300
週二	普吉島 (深水港)	0830 (0730)	1730 (1630)
週三	吉隆坡 (巴生港)	1300	-

2晚普吉島海上遊 (週三)

5月27

日期	目的地	抵港時間	離港時間
週三	吉隆坡 (巴生港)	-	1830
週四	普吉島 (深水港)	1430 (1330)	2300 (2200)
週五	吉隆坡 (巴生港)	1900	-

2晚馬六甲 - 新加坡海上遊 (週五)

5月29

日期	目的地	抵港時間	離港時間
週五	吉隆坡 (巴生港)	-	2359
週六	馬六甲	0800	1800
週日	新加坡	0800	-



3 晚 普吉島 – 檳城海上遊 (週五)

5 月 22

日期	目的地	抵港時間	離港時間
週五	吉隆坡 (巴生港)	-	1900
週六	普吉島 (深水港)	1500 (1400)	2330 (2230)
週日	檳城	1100	1900
週一	吉隆坡 (巴生港)	0730	-

3 晚 新加坡 – 檳城海上遊 (週一)

9 月 7

日期	目的地	抵港時間	離港時間
週一	馬六甲	-	1900
週二	新加坡	0700	1200
週三	檳城	1100	1900
週四	馬六甲	1100	-

3 晚 新加坡 – 檳城海上遊 (週一)

9 月 21

日期	目的地	抵港時間	離港時間
週一	吉隆坡 (巴生港)	-	1800
週二	新加坡	0700	1200
週三	檳城	1100	1900
週四	吉隆坡 (巴生港)	0800	-

() 當地時間

